

RESULTATS de la NIDIFICATION de la CHEVECHE D'ATHENA (Athene noctua) de 1989 à 2014 au Nord-Est de Charleroi (Zone n°1)

Années	1989	1990	1991	1992	1993	1994	1995	1996	1997	1998	1999	2000	2001	2002	2003	2004	2005	2006	2007	2008	2009	2010	2011	2012	2013	2014	Total	Moyenne
Nombre de nichoirs disponibles	4	18	38	44	52	58	64	78	74	77	74	72	71	69	72	75	80	77	75	69	74	71	68	67	66	63		
Nbre de nidifications en nichoirs	2	6	10	12	18	26	30	31	30	38	41	40	43	39	35	39	43	45	45	42	38	35	31	40	29	35	823	
Occupation des nichoirs	50%	33%	26%	27%	35%	45%	47%	40%	41%	49%	55%	56%	61%	57%	49%	52%	54%	58%	60%	61%	51%	49%	46%	60%	44%	56%		48%
Nombre de nidifications suivies*	2	6	6	12	15	19	29	31	28	33	41	36	38	31	31	36	43	40	38	39	38	31	30	34	24	32	743	
Nombre d'oeufs pondus	9	20	18	38	57	60	107	109	99	110	149	121	128	95	93	116	153	132	125	129	121	96	102	102	72	97	2458	
Moyenne par nichoir	4,5	3,3	3,0	3,2	3,8	3,2	3,7	3,5	3,5	3,3	3,6	3,4	3,4	3,1	3,0	3,2	3,6	3,3	3,3	3,3	3,2	3,1	3,4	3,0	3,0	3,0		3,3
Nombre d'oeufs non éclos	1	2	4	16	10	2	39	16	36	14	41	24	33	25	8	22	22	22	21	33	30	29	21	3	11	22	507	
Moyenne par nichoir	0,5	0,3	0,7	1,3	0,7	0,1	1,3	0,5	1,3	0,4	1,0	0,7	0,9	0,8	0,3	0,6	0,5	0,6	0,6	0,8	0,8	0,9	0,7	0,1	0,5	0,7		0,7
Nombre de poussins éclos	8	18	14	22	47	58	68	90	63	96	108	97	95	70	85	94	128	110	104	96	91	67	81	99	61	75	1945	
Moyenne par nichoir	4	3,0	2,3	1,8	3,1	3,1	2,3	2,9	2,3	2,9	2,6	2,7	2,5	2,3	2,7	2,6	3,0	2,8	2,7	2,5	2,4	2,2	2,7	2,9	2,5	2,3		2,6
Nombre de poussins morts	2	4	1	4	3	13	22	13	7	10	13	12	11	12	15	13	8	20	8	17	25	3	6	16	19	11	288	
Moyenne par nichoir	1	0,7	0,1	0,3	0,2	0,5	0,7	0,4	0,3	0,3	0,3	0,3	0,3	0,4	0,5	0,4	0,2	0,5	0,2	0,4	0,7	0,1	0,2	0,5	0,8	0,3		0,4
Nombre de poussins émancipés	6	14	13	18	44	45	46	77	56	86	95	85	84	58	70	81	120	90	96	79	66	64	75	83	42	64	1657	
Moyenne par nichoir	3	2,3	2,2	1,5	2,9	2,4	1,6	2,5	2,0	2,6	2,3	2,4	2,2	1,9	2,3	2,3	2,8	2,3	2,5	2,0	1,7	2,1	2,5	2,4	1,8	2,0		2,23
Tendance de la reproduction	?	MOY	MOY	MALV	BONNE	MOY	MOY	BONNE	BONNE	MOY	MOY	MOY	MOY	MOY	MOY	MOY	EXCEL	MOY	BONNE	MOY	MOY	MOY	MOY	MOY	MOY	MOY		
Précipitations en l/m <sup>2</sup> **	34	59	42	77	87	99	161	54	71	169	122	115	49	131	179	97	145	150	nc	nc	nc	nc	nc	nc	nc	nc		
Années	1989	1990	1991	1992	1993	1994	1995	1996	1997	1998	1999	2000	2001	2002	2003	2004	2005	2006	2007	2008	2009	2010	2011	2012	2013	2014	Total	Moyenne

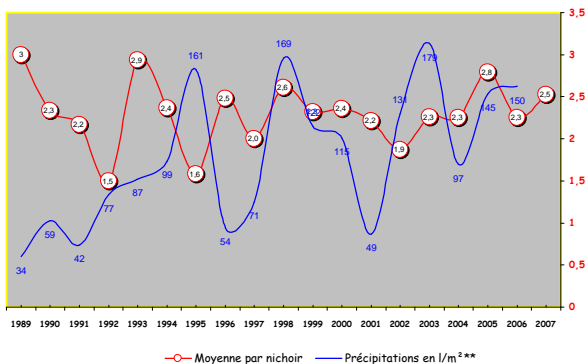
- tableau 1 -

REMARQUES:

- \* les données de la ponte sont au moins connues.
- \*\* à GOSSELIES, les précipitations normales pour les mois de mai et juin sont respectivement de 62 et 70 l/m<sup>2</sup> (IRM).
- \* 2013 a été la pire année de reproduction, tant en nombre de K reproducteurs, qu'en taux de réussite de la reproduction ... en 25 ans de suivi !

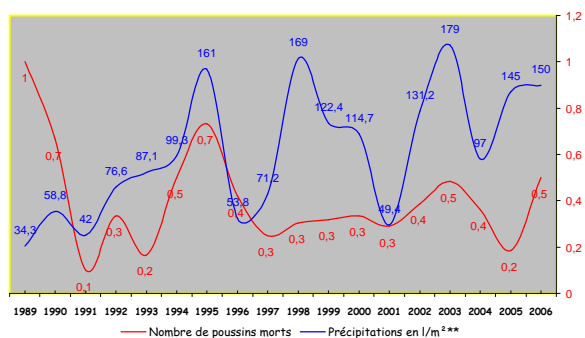
89-2014 zot1.xls

Corrélation entre le taux d'envol en nichoir et les précipitations pendant la période d'élevage des poussins (Zone 1).



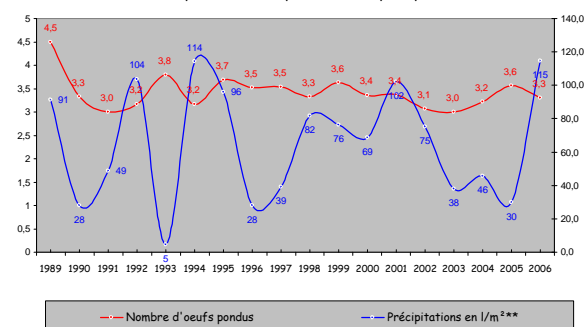
—○— Moyenne par nichoir — Précipitations en l/m<sup>2</sup>\*\*

Corrélation entre la moyenne de poussins morts en nichoir par rapport aux précipitations (du 15/5 au 15/6)

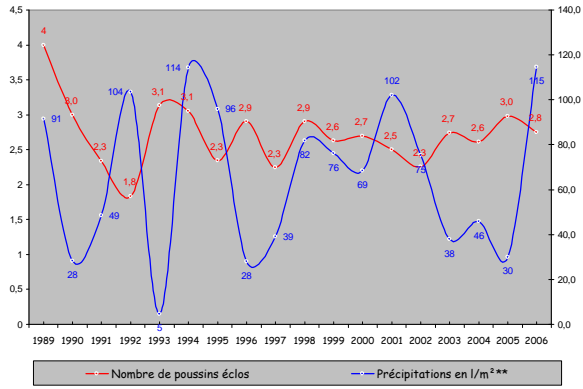


N.B. à GOSSELIES, les précipitations normales pour les mois de mai et juin sont respectivement de 62 et 70 l/m<sup>2</sup>  
\*\* source: IRM (Gosselies)

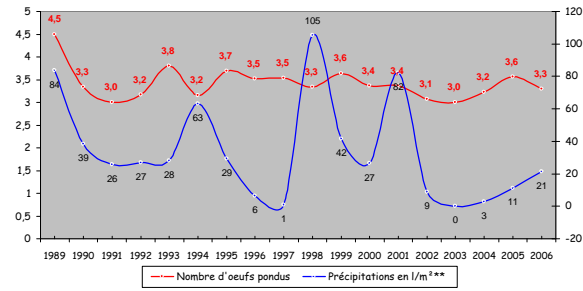
Corrélation entre la moyenne d'oeufs pondus et les précipitations du mois de mars



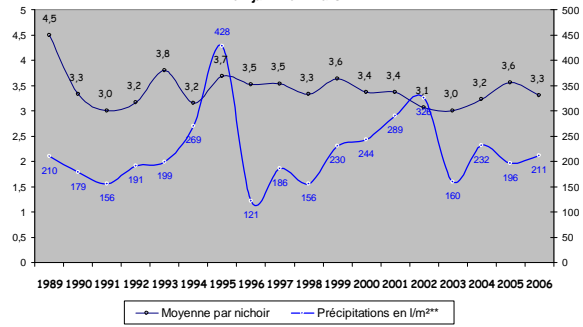
Corrélation entre la moyenne de poussins éclos et les précipitations du mois de mars



Corrélation entre la moyenne d'œufs pondus et les précipitations de la seconde décennie d'avril



Moyenne d'œufs pondus par nichoir par rapport aux précipitations en janv-fév-mars



Corrélation entre le taux d'envol et les précipitations pendant les mois de mai et juin de 1989 à 2005

