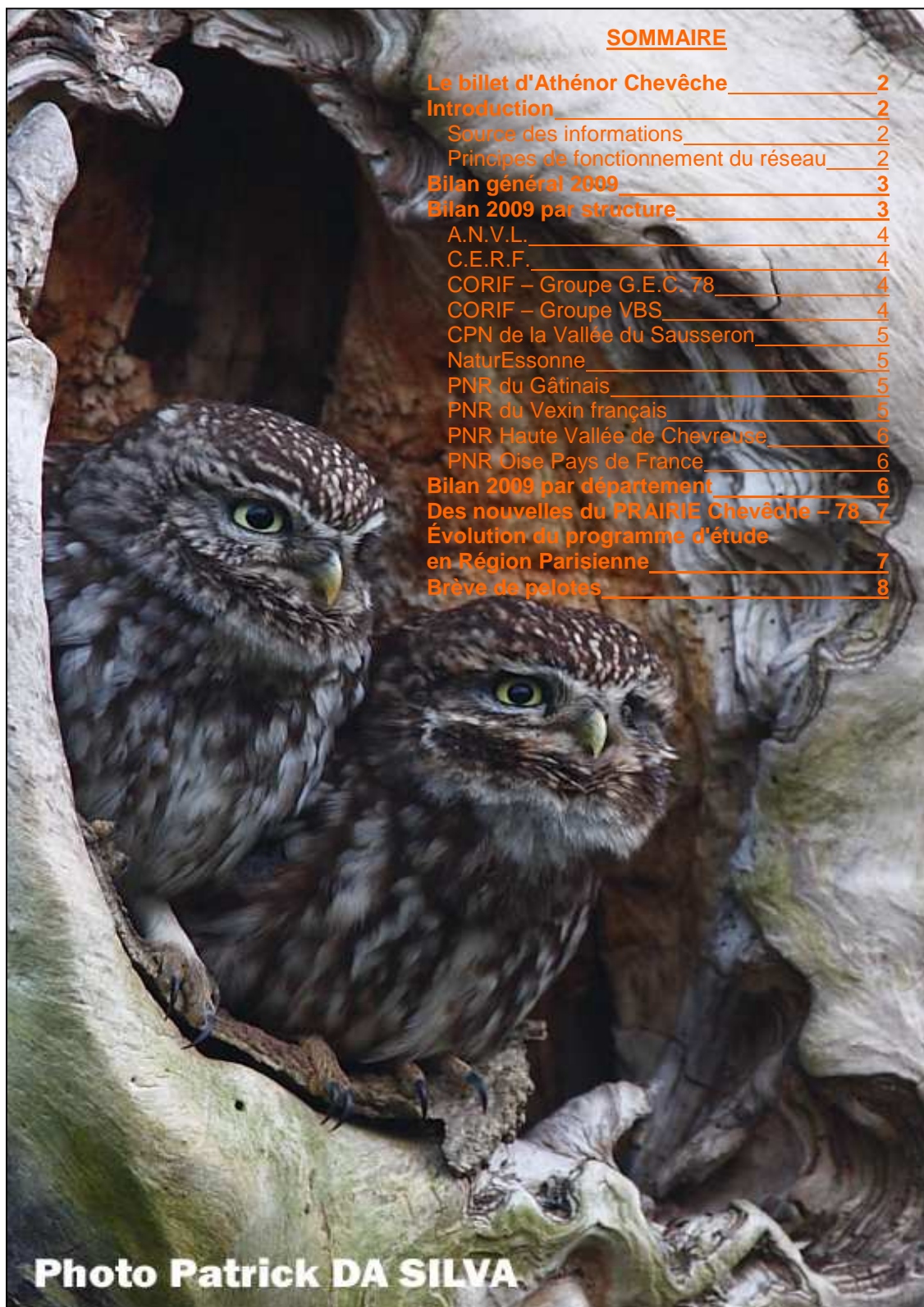


Logo à définir

# LA LETTRE DU RÉSEAU CHEVÊCHE ÎLE-DE-FRANCE

Lettre n° 17 (Novembre 2009)

## Le bilan de l'année 2009



## Le billet d' Athénor Chevêche

Athénor Chevêche est le petit-neveu de Tante Hulotte, bien connue dans les terriers. Récemment installé dans notre région, il a décidé de nous faire parvenir des petits billets d'humeur, et de nous tenir informé des derniers potins en cours dans les vergers... au rythme de son inspiration. Voici le premier d'entre eux.

Salut les humains ! Je le vois bien avec ma moitié : dès qu'on est deux, tout devient un peu moins facile ! Alors, vous qui êtes si nombreux à mon chevet...

Merci de ce que vous faites pour moi les uns et les autres, à votre échelle, avec vos moyens. S'il y a parfois des divergences de vue, ne m'oubliez pas. Les avis, les suggestions et les critiques sont toujours bons à prendre, pourvu qu'ils soient à la hauteur des enjeux. Je crois avoir compris que ma protection est une priorité incontournable pour vous tous!

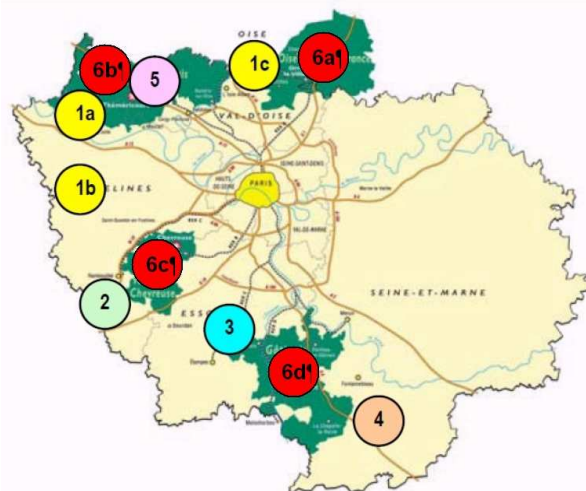
Bon allez, je rentre dans mon saule, il faut que je lance un Ouuit à l'adresse de mes voisins.

## Introduction

### Source des informations

Le Réseau Chevêche Île-de-France est actif sur les 4 départements de la grande couronne : les Yvelines, le Val d'Oise, l'Essonne et la Seine et Marne et recueille également des données en provenance de l'Oise. Il réunit les structures suivantes (Carte 1, page 2) : ❶ Le Centre Ornithologique Île-de-France au travers de trois groupes locaux : (le Groupe Val de Basse Seine (VBS) (1a), le Groupe Effraie Chevêche Yvelines (GEC 78)(1b) et le Groupe Plaine et Forêt du Pays-de-France (PF2)(1c) - ❷ Le Centre d'études de Rambouillet et de sa Forêt (CERF) - ❸ NaturEssonne - ❹ l'Association des Naturalistes de la Vallée du Loing et du massif de Fontainebleau (ANVL) - ❺ Le CPN de la Vallée du Sausseron - ❻ Les parcs Naturels Régionaux : Le Parc Naturel Régional Oise Pays de France (6a), le Parc Naturel Régional du Vexin français (6b), le Parc Naturel Régional de la Haute Vallée de Chevreuse (6c) et Le Parc Naturel Régional

du Gâtinais (6d), ainsi que Picardie Nature et le programme d'étude "Biologie de la conservation de la chevêche d'Athéna en Île-de-France".



Carte 1. Les membres du réseau Chevêche Île-de-France

### Principes de fonctionnement du réseau

Chaque membre du Réseau est invité à recenser chaque année la population de Chevêche de son secteur d'étude, par la méthode dite de la «repassé».

Le coordonnateur de chaque structure remplit ensuite la fiche "Bilan annuel", sur laquelle figurent tous les sites et les données recueillies pour l'année en cours.

A partir de cette fiche un bilan synthétique est réalisé, sans mention de la localisation des couples (Tableau 1, page 3). La confidentialité des sites est ainsi respectée.

Chaque groupe reste libre de disposer de ses données comme il l'entend, sous sa propre responsabilité.

## Bilan général 2009

Le bilan général 2009 montre un total de 326 sites occupés, répartis de la façon suivante (Tableau 1) :

**Tableau 1. Bilan régional de la reproduction 2009**

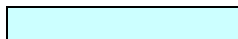
Organismes	Couples nicheurs	jeunes	Couples	Mâles chanteurs	Individus
ANVL	2	4	7	0	4
CERF	1	2	0	0	6
CORIF - GEC 78	33	63	24	112	8
CORIF - PF2	-	-	-	-	-
CORIF - VBS	1	0	6	8	23
CPN Vallée du Sausseron	10	?	3	19	5
Nature Essonne	13	14	0	2	5
Picardie Nature	-	-	-	-	-
PNR du Gâtinais	3	5	0	0	0
PNR du Vexin français	0	0	2	8	2
PNR Haute Vallée de Chevreuse	4	5	0	0	1
PNR Oise Pays de France	1	1	3	9	1
<b>Total</b>	<b>68</b>	<b>94</b>	<b>45</b>	<b>158</b>	<b>55</b>

**Total Couples**            **113**

**Total Adultes**        **439**

Dans le tableau ci-dessus, la colonne "nombre de jeunes" concerne les jeunes à l'envol ou proche de l'envol

**Légende**



Pas de recherche

### Rappel concernant le code des données recueillies sur le terrain :

Dans le tableau ci-dessus, on entend par :

- **«Individu»** : un oiseau vu (contact visuel) ou dont le « cri » est entendu (contact sonore " *wihou* ") est noté comme un individu (ind.)
- **«Mâle chanteur»** : un « chant » (contact sonore Hou-ou ? interrogatif du mâle), qu'il soit spontané ou en réponse à la repasse, est noté comme un mâle chanteur (Mch)
- **«Couple»** : deux individus observés (contact visuel) à proximité l'un de l'autre en saison de reproduction sont considérés

comme un couple (Cp), à fortiori s'il y a accouplement. La réponse (contact sonore) d'un mâle chanteur, accompagnée d'un cri simultané d'un 2<sup>ème</sup> individu proche, est considérée comme la mise en évidence d'un couple sur le site.

- **«Couple nicheur»** : le relevé d'une preuve de reproduction (transport de proie vers une cavité, oeufs, poussins, jeunes non volants...) amène à conclure à la présence d'un couple nicheur (Cpn).

## Bilans 2009 par structure

Ces bilans représentent le nombre de sites occupés, établi en cumulant les chiffres communiqués pour les individus, les mâles chanteurs, les couples et les couples nicheurs.

Ils sont présentés sous forme de graphiques, incluant, lorsque cela est possible, les résultats obtenus les années précédentes (chiffre communiqué depuis 2003, dans le bilan 2008).

Attention, contrairement à certains bilans précédents, les résultats 2009 ne comprennent que des données concernant l'Île-de-France. Les chiffres des années précédentes ont donc été modifiés, aussi souvent que possible, afin de ne prendre en compte que les données régionales.

Seules les structures présentant un résultat en 2009 sont représentées.

**A.N.V.L.**

Transmission des données :

Sylvain MAHUZIER

Liste des observateurs:

Bruno HONORE, Éric MARTIN et Michel PLANCKE.

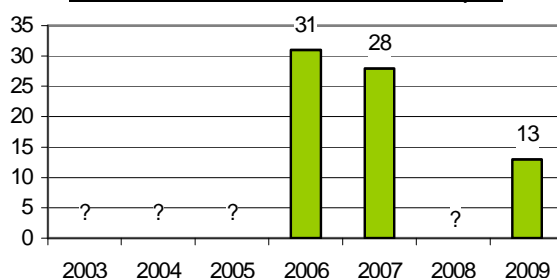
Résultats 2009 :

Reproduction en nichoir : 0

Reproduction hors nichoir : 2

Remarque : 73 sites occupés depuis 2006.

Évolution du nombre de sites occupés



**C.E.R.F.**

Transmission des données :

Christian LETOURNEAU

Liste des observateurs:

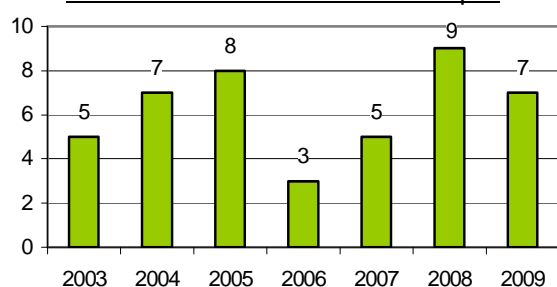
Didier CHAGOT, Vincent DELECOUR Edouard DIEU, Patrice GOUDIN, Jacques JOBA, Christian LETOURNEAU, Louis MANCHE, Jean-Marie ROISIN.

Résultats 2009 :

Reproduction en nichoir 1

Reproduction hors nichoir : 0

Évolution du nombre de sites occupés



A noter que l'un des sites visités à accueilli 1 à 3 individus. Le nombre total de site, pour 2009 est donc compris entre 5 et 7.

**CORIF – Groupe G.E.C. 78**

Transmission des données : Dominique

ROBERT

Liste des observateurs:

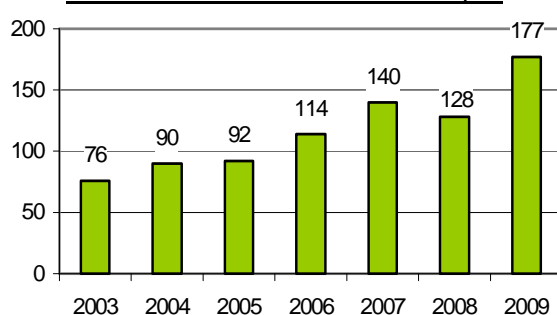
René BASTIEN, Jocelyne JEAN, Laurent JOUANNEAU, Dominique ROBERT, César ROBINEAU , David SÈVE, Marcelle THIÉRACHE et Sylvie VALAIS.

Résultats 2009 :

Reproduction en nichoir : 32 couples

Reproduction hors nichoir : 1 couple

Évolution du nombre de sites occupés



**CORIF - Groupe VBS**

Transmission des données : Georges JARDIN

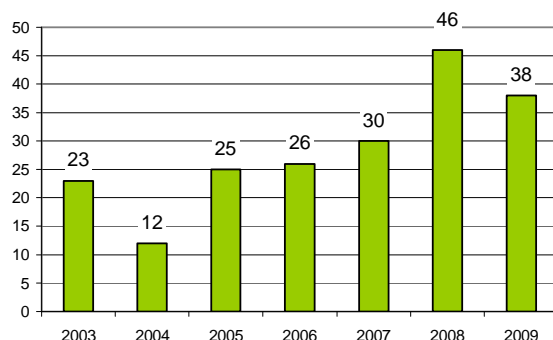
Liste des observateurs :

Sylvie BOUCHER, Christian FOUQUERAY, Georges JARDIN et Alain LEBOSSE

Résultats 2009

Reproduction en nichoir : 1 couple

Reproduction hors nichoir : ?





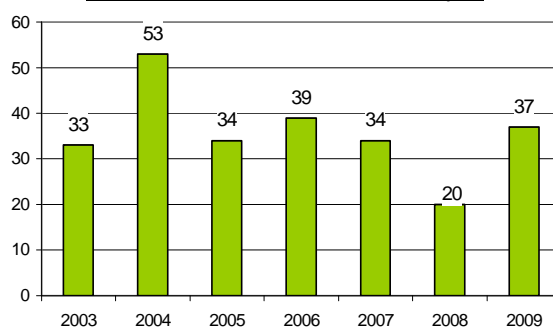
**CPN de la Vallée du Sausseron**

Transmission des données :  
Gwénaél TORRES

Liste des observateurs:  
Alain BUFFERON, Élisabeth BUFFERON,  
Martine BAUDIN, Aline CLOIN, Clara CROCE,  
Marie-France RIEHL, Gwénaél TORRES

Résultats 2009 :  
Reproduction en nichoir : ?  
Reproduction hors nichoir : ?

Évolution du nombre de sites occupés



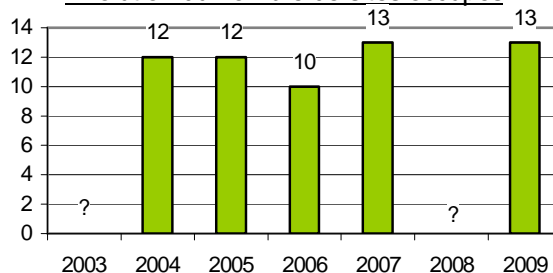
**NaturEssonne**

Transmission des données :  
Patrick MULOT-SAUVANET

Liste des observateurs:  
Patrick MULOT-SAUVANET

Résultats 2009 :  
Reproduction en nichoir : 13  
Reproduction hors nichoir : 0

Évolution du nombre de sites occupés



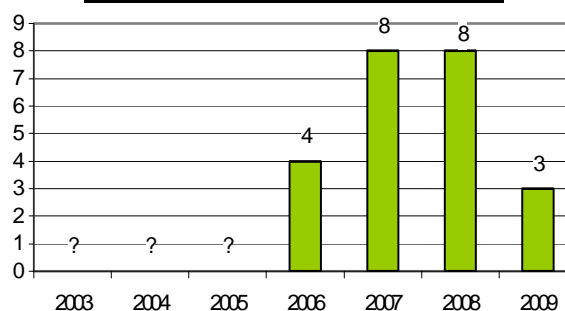
**PNR du Gâtinais**

Transmission des données :  
Nicolas FLAMENT

Liste des responsables ou correspondants :  
Nicolas FLAMENT

Résultats 2009 :  
Reproduction en nichoir : 3  
Reproduction hors nichoir : 0

Évolution du nombre de sites occupés



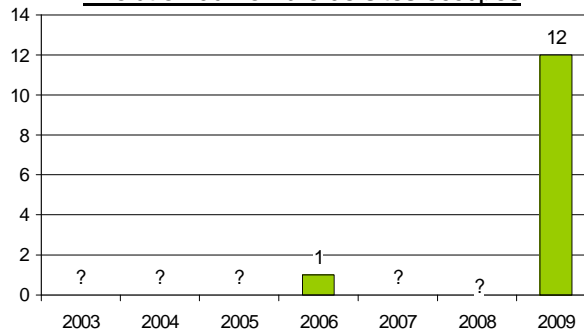
**PNR du Vexin français**

Transmission des données :  
Nicolas GALAND

Liste des observateurs:  
Julien BOUBIER, Clément BLIN, Vincent  
DETRAIT, Nicolas GALAND, Séverine MARTIN  
et Laure SCHUMACHER.

Résultats 2009 :  
Reproduction en nichoir : ?  
Reproduction hors nichoir : ?

Évolution du nombre de sites occupés



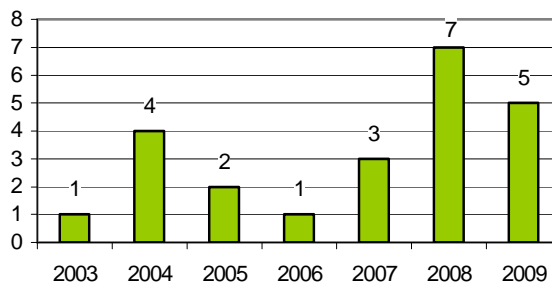
**PNR Haute Vallée de Chevreuse**

Transmission des données :  
Alexandre MARI

Liste des observateurs:  
Paul BALLONGUE, Rémy DELANQUE; Josiane HY, Sandra LESQUEREN, Alexandre MARI, Robert MEUNIER, Patrick MULOT, Grégory PATEK, Jean-Paul PRIVAT et David SEVE.

Résultats 2009 :  
Reproduction en nichoir : 4  
Reproduction hors nichoir : 0

Évolution du nombre de sites occupés



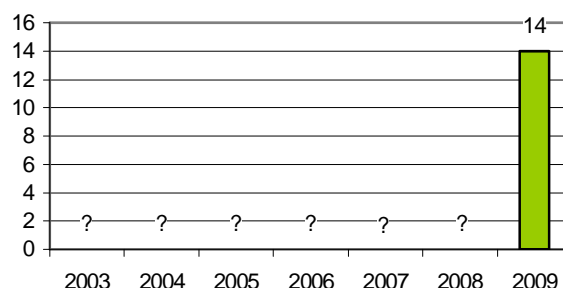
**PNR Oise Pays de France**

Transmission des données : Patrick DA SILVA

Liste des responsables ou correspondants :  
Patrick DA SILVA

Résultats 2009 :  
Reproduction en nichoir : 0  
Reproduction hors nichoir : 1

Évolution du nombre de sites occupés

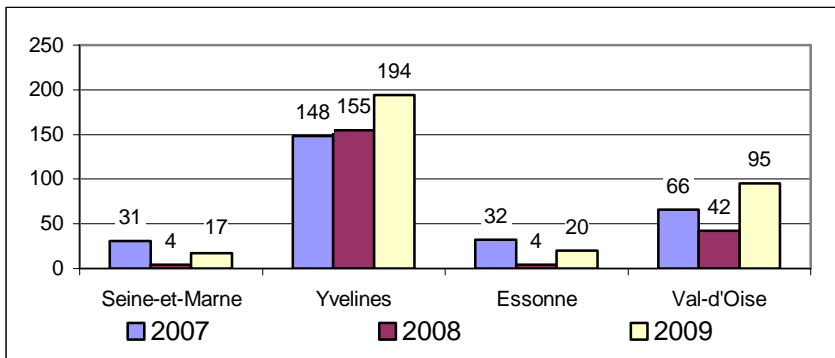


**Bilan 2009 par département**

Comme pour le bilan par structure, ces résultats sont élaborés en cumulant les chiffres communiqués, par département, pour les individus, les mâles chanteurs, les couples et les couples nicheurs.

Ils sont présentés sous forme de graphique pluriannuel, afin d'offrir au lecteur une vision dynamique de la population de

Chevêches d'Athéna dans notre région. Seuls les départements qui présentent des résultats sont mentionnés.



## Des nouvelles du PRAIRIE-Chevêche-78...

Depuis 2008, le CORIF anime le programme PRAIRIE-Chevêche-78, sur 26 communes des Yvelines. Ce projet déjà présenté dans de précédentes lettres du réseau (n°8, 12, 13 et 14) permet d'aider financièrement les agriculteurs afin de mettre en place des zones de chasses (couverts enherbés) ou de conserver des éléments fixes du paysage (haies, ripisylves, arbres isolés ou en alignement, mares).

Après les deux premières années de contractualisation les premiers bilans sont positifs avec 12 agriculteurs signataires, soit 8.65% des exploitants de la zone. Les mesures engagées permettent la création de 13.89ha de zones de chasse, le maintien d'un des derniers pré-verger du territoire (0.5 ha), de 12.49 km de haies et de ripisylves, de 336 arbres dont certains abritent déjà des nichoirs et de 12 mares.

Le programme montre donc tout son attrait au niveau des agriculteurs. Il ne reste plus maintenant qu'à profiter de la troisième année de contractualisation possible pour augmenter encore le nombre des engagements. En même temps la phase « animation » du programme va prendre place avec des formations pour les agriculteurs, en particulier sur l'entretien des éléments fixes du paysage mais aussi avec le suivi des populations de chouettes

Un second programme, envisagé en partenariat avec le PNR du Vexin français devrait voir le jour en 2010/2011. Il a connu un peu de retard en raison de complications réglementaires (non-superposition des enjeux eau et biodiversité sur un même territoire, mise en place des périmètres de captages prioritaires).

Colette HUOT-DAUBREMONT

## Évolution du programme d'études en Région Parisienne

Les études « biologie de la reproduction de la Chevêche d'Athéna en Région parisienne » ont débuté voici plus de 25 ans, associées à un programme de baguage mis en place à partir de 1991 dans le cadre du CRBPO (Centre de Recherche sur la Biologie des Populations d'Oiseaux). 2008 a été l'occasion de dresser un bilan du programme, d'envisager la suite et d'évaluer les extensions possibles en rapport avec :

- l'évolution de la prise en compte de la biodiversité aux échelons régionaux et nationaux,
- l'évolution des besoins en matière de recherche dans les domaines de la conservation : le CRBPO est désormais rattaché au CERSP (UMR 7204 Conservation des Espèces, Restauration et Suivi des Populations)
- l'évolution des besoins en termes de suivis des populations et des mesures de gestion des habitats initiées par la Région Île-de-France.

1036 oiseaux ont été bagués entre 1991 et 2008, dont 345 ont été contrôlés au moins une fois.

La région Île-de-France s'est dotée d'une charte pour la biodiversité en 2003 puis d'une stratégie à la même échelle en 2007, stratégie qui faisait suite à la stratégie nationale adoptée en 2004 et actualisée récemment. Dans sa stratégie, la région a identifié quelques espèces prioritaires au rang desquels figure la Chevêche. Elle s'est dotée d'une structure (NatureParif), chargée de mettre en œuvre la stratégie.

La région a d'autre part initié le programme P.R.A.I.R.I.E (Programme Régional Agricole d'Initiative pour le Respect et l'Intégration de l'Environnement). La Chevêche bénéficie de mesures prévues dans ce programme dont la déclinaison concrète sur le terrain se fait via un opérateur, le CORIF.

Dans ce contexte, le programme d'études devient « biologie de la conservation de la Chevêche d'Athéna en Région Parisienne », toujours associé au CRBPO, et sur le même périmètre avec une première phase sur la

période 2009-2012. Il poursuit une partie des opérations menées de longue date afin de disposer d'un suivi temporel continu sur certaines zones et évolue vers de nouveaux objectifs en ayant recours à de nouveaux outils mis en œuvre à des échelles régionales ou locales (analyse ADN, suivi télémétrique,

SIG, ...). Pour chaque type d'action de conservation, de gestion ou de protection de milieux, des paramètres à suivre ont été définis, associés à des outils et en rapport avec l'enjeu local ou régional de conservation de l'espèce. Cinq zones d'étude ont été retenues pour illustrer les situations.

Muriel PENPENY

### Brèves de pelotes

- Le 7 mars 2009 Muriel PENPENY et Colette HUOT-DAUBREMONT étaient présentes aux 10<sup>ème</sup> rencontres Chevêche à Joué l'Abbé où elles ont présenté respectivement « 18 ans d'étude de la Chevêche en région parisienne, bilan et perspective. » et « Des mesures agro-environnementales pour la Chevêche. ». Les résumés des interventions ont été publiés dans le Chevêche Info n°50-51 d'août 2009.
- Le 25 mai 2009 Muriel PENPENY et Colette HUOT-DAUBREMONT ont présenté à NatureParif une conférence intitulée La Chevêche d'Athéna en Île-de-France, un oiseau emblématique des territoires, d'hier à demain. Cette conférence faisait le bilan des connaissances sur notre espèce favorite dans notre région.
- Le 33<sup>ème</sup> CFO aura lieu à Paris (Bibliothèque nationale de France) aura lieu les 5 et 6 décembre. Muriel PENPENY et Patrick LECOMTE y présenteront « Mécanismes locaux d'extension et de contraction d'aires de répartition chez la Chevêche d'Athéna. »

Si vous avez participé à un colloque, fait une présentation ou organisé une manifestation susceptible d'intéresser les acteurs du réseau francilien, n'hésitez pas à nous en informer, cette rubrique est faite pour vous !

### Réunion annuelle du Réseau Chevêche Île-de-France

Le sondage pour le choix de la date est en ligne (<http://www.doodle.com/29px9n84qwinqg68>). Merci d'indiquer votre choix avant le 20 décembre 2009. Le lieu de réunion devrait être sur Paris, et il vous sera indiqué avec la date définitive. Nous pourrions discuter en toute convivialité de notre travail, de la convention sur les données, et de la mise au point d'un recensement standardisé des populations, afin d'obtenir des données comparables sur la région, pour lequel le CORIF a obtenu un financement qui sera partagé entre les participants à cette étude.



Nous tenons à remercier Patrick DA SILVA pour les superbes clichés qu'il nous a fait parvenir afin d'illustrer ce n° de la lettre du réseau chevêche.