



ACTION CHEVECHE



La Lettre du Réseau Chevêche Ile-de-France

Le Réseau Chevêche Ile-de-France réunit toutes les Associations Ornithologiques et Naturalistes, les Parcs Naturels Régionaux, les individus ... qui oeuvrent en faveur de la Chouette Chevêche au niveau de la région (et dans les départements limitrophes).

Le Réseau Chevêche Ile-de-France existe depuis 1990. Il permet aux différents acteurs de coordonner leurs actions :

pour évaluer les populations locales de Chevêches (inventaires), pour étudier la reproduction en nichoirs, pour assurer le suivi des populations par le baguage et mener diverses actions de conservation de l'espèce et des milieux qui lui sont favorables (élagage de vieux saules, plantation d'arbres fruitiers).

N°13 – Octobre 2006

Dominique ROBERT, coordonnateur

COMPTE-RENDU DE LA REUNION DU 17 OCTOBRE 2006

Présents : **Julien BOURBIER** (technicien environnement PNR du Vexin français, 95); **Edouard DIEU** (Groupe local Rambouillet, CORIF/CERF/ Bonnelles Nature, 78); **Alexandre EMERIT**, Chargé de mission patrimoine naturel, PNR du Gâtinais français, 91/77; **Nicolas FLAMANT** (salarié Association des Naturalistes de la Vallée du Loing, 77); **Serge GADOUM** (Chargé d'études Faune/Flore PNR du VEXIN

français, 95); **Georges JARDIN** (CORIF, Groupe local Val de Basse Seine, 95); **Muriel PENPENY** (CORIF/CPN Vallée du Sausseron, 95); **Dominique ROBERT** (CORIF, Groupe Effraie Chevêche des Yvelines, 78); **Gwénaël TORRES**, salarié CPN Vallée du Sausseron, 95).

Excusé : Jean-Pierre DUCOS, NATUREssonne, 91

1- Introduction

C'est avec plaisir que nous accueillons un nouveau participant au Réseau Chevêche Ile-de-France, en la personne d'Alexandre Emerit, représentant le PNR du Gâtinais français.

Après l'arrivée l'année passée de Nicolas Flamant, représentant l'Association des Naturalistes de la Vallée du Loing, ce renforcement du Réseau permet une meilleure couverture de la région et une meilleure connaissance des populations de Chevêches

Autre motif de satisfaction, à la date de la réunion, tous les bilans annuels rédigés par les différents acteurs de terrain ont été envoyés au coordonnateur, permettant de faire le point sur la saison 2006, tant en ce qui concerne les inventaires de population que la reproduction en nichoirs.



Photo Guy Van Langenhove

Connaissance des populations locales de Chevêches

Rappel des principes de fonctionnement du Réseau

INVENTAIRES : Chaque Groupe local, Association, PNR ... est invité à recenser **chaque année** (en particulier au cours des mois de mars et avril) la population de Chevêche de son secteur d'étude, par la méthode dite de la «repassé» . **Une fiche technique « repassé » a été élaborée à cet effet par le Réseau Chevêche Ile-de-France.** Le code des données recueillies sur le terrain s'établit ainsi :

- «**Individu**» : un oiseau vu (contact visuel) ou dont le « **cri** » est entendu (contact sonore wi-hou) est noté comme **un individu** (*ind*)
- «**Mâle chanteur**» : un « **chant** » spontané ou une réponse à la repassé (contact sonore **Hou-ou ?** interrogatif du mâle) est noté comme **un mâle chanteur** (*Mch*)

- «**Couple** » : deux individus observés (contact visuel) à proximité l'un de l'autre en saison de reproduction sont considérés comme **un couple** (*Cp*), à fortiori s'il y a accouplement. La réponse (contact sonore, souvent de nuit) d'un mâle chanteur, accompagnée d'un **cri simultané** d'un 2^{ème} individu proche, est considérée comme la mise en évidence d'un couple sur le site.

- « **couple nicheur** » : le relevé d'une preuve de reproduction (transport de proie vers une cavité, œufs, poussins, jeunes non volants...) amène à conclure à la présence **d'un couple nicheur** (*Cpn*).

TRANSMISSION DES DONNEES : les acteurs de terrain font parvenir au coordonnateur la **FICHE DE BILAN ANNUEL** élaborée par le Réseau, sur laquelle figurent tous les sites et les données recueillies pour l'année en cours.

CONFIDENTIALITE DES DONNEES : à partir de cette fiche détaillée (qui mentionne les localisations précises, lieux-dits et diverses commentaires), un **bilan synthétique** est réalisé pour diffusion large à travers **la Lettre du Réseau**. **La confidentialité des sites est ainsi respectée, afin de préserver la tranquillité d'une espèce en déclin à l'échelle européenne.**

Département des Yvelines

PNR de la Haute Vallée de Chevreuse – Sud-est Yvelines

Transmission des données : **Alexandre Mari**

1- CONNAISSANCE DE LA POPULATION LOCALE de CHEVÊCHES en 2006

Pas de prospection de la population locale de Chevêches, **1 site occupé en nichoir**

Pour comparaison :

- **1 site occupé en 2003**
- **4 sites occupés en 2004**
- **2 sites occupés en 2005**

2- BILAN DE LA REPRODUCTION 2006

- 60 (environ) nichoirs installés
- Répartis sur 21 communes
- 1 nichoir occupé pour la reproduction

Sites occupés en nichoirs	jeunes à l'éclosion	jeunes à l'envol	jeunes bagués
1	3	1	1

3 jeunes contrôlés à l'âge de 7 à 9 jours, mais 1 seul encore présent au moment du baguage (à environ 21 jours)

GROUPE local Rambouillet (CERF/CORIF)– centre Yvelines

Transmission des données : **Christian Letourneau**

Liste des observateurs : Laurent Chevallier, S. Chevallier-Brierre, Jean-Paul Pellet

1- CONNAISSANCE DE LA POPULATION LOCALE de CHEVÊCHES en 2006

Pas de prospection de la population locale de Chevêches

3 sites occupés

selon le statut de reproduction connu suivant :

Couple nicheur	Couples	Mâles chanteurs	Individus
0	2	0	1

Pour comparaison :

- **5 sites occupés en 2003**
- **7 en 2004**
- **8 en 2005**

2- BILAN DE LA REPRODUCTION 2006

- 4 nichoirs installés
- Répartis sur 3 sites différents
- **Aucun nichoir occupé**

Transmission des données : **Dominique Robert**

Liste des observateurs: René Bastien, Véronique Berthomé, Pierre Chauvin, Sandra Huguenin, Laurent Jouanneau, Elise Le Capitaine, Benjamin Muñoz Dominique Robert, Patrice Urbina-Tobias

1- CONNAISSANCE DE LA POPULATION LOCALE de CHEVÊCHES en 2006

Prospection crépusculaire et nocturne au cours de 24 soirées (19 l'année passée), correspondant à 37 soirées/hommes.
Surface d'étude aux environs de 360 km² (43 communes).

114 sites occupés

selon le statut de reproduction connu suivant :

Couples nicheurs	Couples	Mâles chanteurs	Individus
24 dont 23 en nicher	13	74	3

Pour comparaison :

- 76 sites occupés en 2003
- 90 en 2004
- 92 en 2005

Cette progression régulière correspond à une meilleure prospection (un plus grand nombre de sorties) et une légère extension géographique sur des communes limitrophes.

2- BILAN DE LA REPRODUCTION 2006

- Nombre de nicher installés : 131
- Répartis sur 83 sites différents (46 communes)
- 23 nicher occupés pour la reproduction
- 3 reproductions (connues) en cavités naturelles

Bilan de la reproduction en nicher

Nombre de couples nicheurs (au moins 1 œuf pondu)	23 Soit 2 de plus qu'en 2005
Couvées abandonnées (aucune éclosion)	0
Nombre d'œufs pondus	91 Soit une moyenne de 3,95 œuf par ponte
Poussins à la naissance	84 Soit 92% d'éclosions
Nichées perdues (aucun jeune à l'envol)	1 95% des couples nicheurs ont produit des jeunes à l'envol
Mortalité en cours d'élevage	12 poussins Dont la perte de 3 poussins, suite à la mort accidentelle d'un adulte tué sur la route, l'adulte restant n'arrivant pas à nourrir seul les 5 poussins de départ.
Nombre de jeunes « proches de l'envol » au moment du baguage	72 85% des poussins à la naissance Bilan : 3,19 jeunes par couple nicheur
Nombre de jeunes bagués	72
Nombre de jeunes à l'envol Après estimation de la mortalité post-baguage	66 Succès de reproduction « pondéré » 2,86 jeunes à l'envol par couple nicheur

- ❖ 10 journées consacrées au contrôle des nicher, correspondant à 22 journées/hommes
- ❖ Les nichées ont été baguées au cours de 4 journées de baguage assurées par Muriel Penpeny.

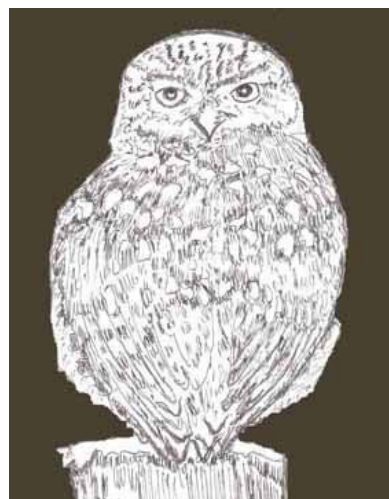
Département du Val d'Oise

GROUPE plaine et forêts du Pays de France (CORIF) Nord-Est Val d'Oise

Responsable du groupe : **Catherine Walbecque**

Pas de prospection de la population locale de Chevêches cette année.
Neuf sites occupés en 2003.

Pas de prospection pour les années 2004 et 2005, par manque de force au niveau du groupe qui a vu plusieurs de ses membres quitter l'Ile-de-France.
Des renforts associatifs seraient les bienvenus pour relancer l'action Chevêche.



PNR du Vexin Français – Val d’Oise

Transmission des données : **Julien Bourbier**

- Prospection sur 5 communes,
- **1 seul site occupé en cavité naturelle.**
Une meilleure synergie est à mettre en place avec les associations locales du Val d’Oise déjà investies dans l’action Chevêche.

Possibilité de rechercher des personnes intéressées, via une annonce dans le Journal du Parc, avec mise en place d’une formation adaptée.

GROUPE Val de Basse Seine (CORIF) – Val d’Oise

Transmission des données : **Georges Jardin**

Liste des observateurs : Georges Jardin, Françoise et Roland Magnard, Sylvie Boucher, Benjamin Canon, Jean-Michel Remaud, Julien Boubier, Gérard Baudouin ;

1- CONNAISSANCE DE LA POPULATION LOCALE de CHEVÊCHES en 2006

29 sites occupés

selon le statut de reproduction connu suivant :

Couples nicheurs	Couples	Mâles chanteurs	Individus
3	7	17	2

Pour comparaison :

- 31 sites occupés en 2003
- 20 en 2004
- 26 en 2005

2- BILAN DE LA REPRODUCTION 2006

- Nombre de nichoirs installés : 2
- Nombre de sites équipés : 2

Sites occupés en nichoirs	Nombre de jeunes à l’envol	Nombre de jeunes Bagués
1	2	0
Cavités naturelles occupées 2	Nombre de jeunes à l’envol inconnu	Nombre de jeunes Bagués 0
Total 3 couples nicheurs	Total au moins 2 jeunes à l’envol	Total 0 jeunes bagués

GROUPE CPN Vallée du Sausseron – Val d’Oise

Transmission des données : **Muriel Penpeny**

Liste des observateurs (par ordre alphabétique)
Alain et Elisabeth Bafferon, Martine Baudin, Françoise Boudeau, Isabelle By, Jacques et Janine Coatmeur, Vincent Detrait, Marie-France Druelle, Mireille et Yves Jaouen, Elisabeth Mussetta, Anne-Gaëlle Orblin, Jean Peduzzi, Muriel Penpeny, Gwénaél Torres.

1- CONNAISSANCE DE LA POPULATION LOCALE de CHEVÊCHES en 2006

37 sites occupés

selon le statut de reproduction connu suivant :

Couples nicheurs	Couples	Mâles chanteurs	Individus
9 dont 7 en nichoirs	5	17	8

Pour comparaison :

- 31 sites occupés en 2003
- 20 en 2004
- 26 en 2005

L’organisation du recensement commence chaque année par une réunion de concertation : en 2006, 3 équipes de recenseurs ont été constituées, des cartes préétablies distribuées et les secteurs répartis.

Ces recensements font partie **d’une opération globale visant à la protection de la Chevêche, et de son milieu de vie, opération appelée « des Pommés et des Chevêches »** : recensement, diagnostic et création de vergers, travaux de restauration et de plantation, pose de nichoirs, ramassage de pomme pour la fabrication de jus pasteurisé. 500 arbres ont ainsi été taillés durant l’hiver 2005-2006 par le salarié de l’association, Gwénaél Torrès.

En 2006, des travaux seront également effectués par des bénévoles, au cours de journées de formation, et des vergers replantés. Un évènement annuel, « la fête de la pomme » est organisé chaque année dans un village différent. En 2006 : Haravilliers.

Ces opérations s’effectuent en partenariat avec le PNR du Vexin Français.

Le baguage des Chevêches est effectué en Val d’Oise et Yvelines par Muriel Penpeny, dans le cadre d’un programme Ile de France.

2- BILAN DE LA REPRODUCTION 2006

- Nombre de nichoirs installés : 52
- Nombre de sites équipés : 35
- 7 nichoirs occupés pour la reproduction
- 2 reproductions (connues) en cavités naturelles

Sites occupés en nichoirs	Nombre de jeunes à l'envol	Nombre de jeunes Bagués
7	19	19

Cavités naturelles occupées	Nombre de jeunes à l'envol	Nombre de jeunes Bagués
2	3	3
Total 9 couples nicheurs	Total au moins 22 jeunes à l'envol	Total 22 jeunes bagués

En 2005, 6 nichoirs avaient été occupés. En 2006, 2 nichoirs occupés en 2005 n'ont pas été réutilisés, mais 3 nouveaux nichoirs, mis en place en 2005, l'ont été.

Département de l'Essonne

NaturEssonne

Transmission des données et du bilan : Jean-Pierre Ducos

LE GROUPE : 10 membres

- * 8 vont sur le terrain mais le travail de contrôle et d'entretien des nichoirs est assuré essentiellement par 4 contrôleurs
- * Patrick Mulo est bagueur dans le cadre du programme Ile de France.
- * Un d'entre nous est de plus spécialisé dans la construction de nichoirs

1- CONNAISSANCE DE LA POPULATION LOCALE de CHEVÊCHES en 2006

Recherche cette année de sites fréquentés ; effort fait sur la repasse à amplifier l'an prochain (pas de résultats communiqués).

2- BILAN DE LA REPRODUCTION 2006

- Nombre de nichoirs installés : 115
- Répartis sur 63 sites différents
- 10 nichoirs occupés pour la reproduction en 2006

	REPRODUCTION 2006	REPRODUCTION 2005
Nombre de ponte	10	12
Nombre d'oeufs	33	39
Eclotions	21 3 pontes non écloses	31 2 pontes non écloses
Baguage	12 3 nichées perdues	28 0 nichées perdues
Résultats	1,2 jeune proche de l'envol par couple nicheur (10) 3 jeunes proches de l'envol par nichée réussie (4)	2,3 jeunes proches de l'envol par couple nicheur (12) 2,8 jeunes proches de l'envol par nichée réussie (10)

Commentaires: ces chiffres très décevants sont pour l'heure sans explication.

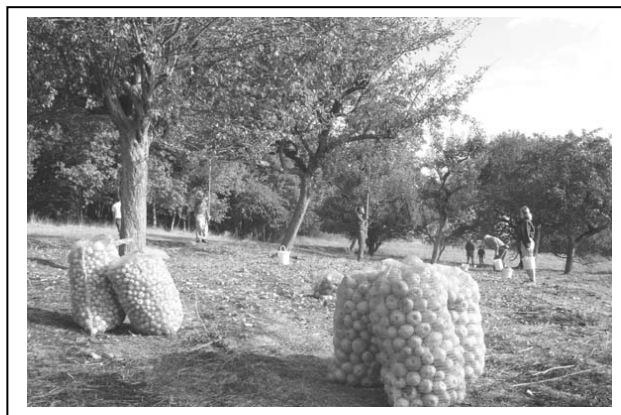
Les conditions météorologiques ne paraissent pas pouvoir seules en être directement la cause. Les relevés de Météo France indiquent deux premières décades de mars froides, arrosées et venteuses ce qui peut expliquer une ponte retardée d'une semaine par rapport à 2005. Un mois d'avril plus doux (plus 1°) et plus sec (moins 50%) que la normale. Un mois de mai doux mais avec des orages, des pluies fréquentes mais faibles et un déficit d'ensoleillement. Un début juin chaud, sec. Rien d'extraordinaire.

➤ couvées non écloses (3) :

Les femelles ont été présentes sur les œufs. L'âge des adultes, lorsqu'il est connu, n'apporte rien de significatif.

➤ couvées perdues (3) :

- Site CdM (petit enclos avec des chevaux), 2 cadavres de jeunes de 5 jours environ, trouvés dans le nichoir.
- Site FdP (prairie haute, peu favorable aux rongeurs, mais prés pâturés à 200 mètres), 1 seul cadavre trouvé.



Le ramassage des pommes par le CPN de la Vallée du Sausseron : le jus de pomme fabriqué est en partie restitué aux propriétaires, ce qui les encourage à ne plus couper leurs arbres, et à les entretenir.

Sur ces 2 sites on a affaire à deux femelles âgées, l'une de 9 ans, l'autre de 7 ans, ce qui pourrait expliquer les difficultés, mais peut-être aussi le manque de nourriture.

- Site BC (prairie haute peu favorable pour les rongeurs, par contre haie et arbres abritent des oiseaux).

- le 23 mai, 3 poussins âgés d'environ 5 jours ;
- le 8 juin, 1 jeune trouvé dépecé, les deux restants pesant 110 et 130 grammes à environ 21/23 jours, soit un poids un peu bas, mais paraissant en bonne santé ;

- Le 12 juin les deux jeunes ont disparu. Mort probable.

Ces trois sites ont déjà produit des nichées dans les mêmes conditions.

Y a t il eu un déficit important de nourriture lié au climat ou à un autre facteur, difficile pour nous de le savoir, mais il ne semble pas que cette mortalité soit survenue dans les Yvelines.

SUIVI DES CHEVECHES : 16 chevêches baguées ont été contrôlées.

La répartition des années de baguage est la suivante (A = baguée adulte)

1997	1999	2001	2002	2003	2004	2005	2006
2	1+1A	1A	1+1A	1	2	3+1A	2A

7 de ces chevêches avaient été contrôlées en 2005

Essonne/Seine et Marne

PNR du Gâtinais français

Transmission des données : **Alexandre Emerit**
Nicolas Flament,

Le PNR du Gâtinais français a repris le suivi ornithologique d'un noyau de Chevêches en plaine de Bière (77), stabilisé à partir de nichoirs, dont la mise en place a commencé dans les années 1990, à l'initiative d'un particulier.

Treize nichoirs sont actuellement installés, répartis sur 6 sites. La première donnée de reproduction en nichoirs date de 1995, avec un couple nicheur. Depuis cette date, le suivi annuel de la reproduction a permis de dénombrer (et de baguer) 59 jeunes avant l'envol, jusqu'à l'année dernière 2005. En outre, 4 adultes ont été bagués au cours de cette période.

1- CONNAISSANCE DE LA POPULATION LOCALE de CHEVÊCHES en 2006

Pas de prospection en dehors du noyau déjà connu se reproduisant en nichoirs.

2- BILAN DE LA REPRODUCTION 2006

- Nombre de nichoirs installés : 13
- Répartis sur 6 sites différents
- 4 nichoirs occupés pour la reproduction

Sites occupés en nichoirs	Nombre de jeunes à l'envol	Nombre de jeunes Bagués
4	6	6

1 nichée avec 3 œufs au premier passage avait disparu au moment du baguage.

Perspectives : démarrer en 2007 une prospection autour du noyau connu. Cette recherche très prometteuse permettrait d'orienter la pose de nouveaux nichoirs. L'aide des adhérents, des associations ornithologiques et naturalistes intervenant sur le territoire du Parc, serait la bienvenue (CORIF, ANVL, NaturEssonne...).

Département de la Seine et Marne

Association des Naturalistes de la Vallée du Loing (ANVL) Sud 77

Transmission des données : **Nicolas Flamant**

Observateurs : Nicolas Flamant, Sébastien Siblet, Fabrice Herblot, Cécile Hignard, David Beaudoin, Cécile Larivière, Jean Pierre Méral, Christophe Parisot, Jacques Comolet Tirman, Eric Martin

Première année de prospection collective, avec des résultats encourageants :

Nicolas nous raconte comment il a préparé et motivé la recherche de la Chevêche au sein de l'association, en s'appuyant sur quelques adhérents expérimentés, détenteurs de données anciennes.

Une réunion de préparation (réunissant une quinzaine de personnes) a permis de mettre en place un protocole de « repasse » inspiré de celui du Réseau Ile-de-France, de répartir des zones de recherches, de former 5 équipes composées de 2 à 3 personnes.

Ces équipes ont ensuite préparé de jour (6 jours pleins) leur circuit de « repasse » et ont mis en place, sur carte, leurs points d'écoute distants de 500m autour des secteurs considérés comme à-priori favorables.

La prospection s'est ensuite réalisée à travers 22 sorties nocturnes, totalisant 241 points d'écoute, dont 29 positifs.

Nicolas insiste sur la motivation et l'implication des participants (tous bénévoles) et le sérieux porté aux prospections.

1- CONNAISSANCE DE LA POPULATION LOCALE de CHEVÊCHES en 2006

29 sites occupés,

selon le statut de reproduction connu suivant :

Couple nicheur	Couples	Mâles chanteurs	Individus
0	2	21	8

Le responsable du groupe distribue en séance la cartographie des points négatifs et positifs (Map info), qui fait apparaître une population de Chevêches centrée sur la vallée de l'Orvanne et du Lunain (Bocage Gâtinais).

Certains individus semblent cantonnés un peu plus au nord entre les vallées de l'Orvanne et de la Seine. Cette petite population repose sur la présence de hameaux souvent constitués de fermes, de prairies et de vergers ponctuels et de quelques alignements d'arbres creux.

Un autre noyau a été contacté en limite Seine et Marne et Yonne (région Bourgogne) au Sud Est à moins de 10 km de la précédente population. Celle-ci semble dépendante des vergers encore existants.

Une autre population plus dispersée au nord de Montereau Fault Yonne sur les entités géographiques de Brie humide et du Montois a également été détectée. Fermes et vergers résiduels sont encore une fois utilisés par l'espèce. Notons sa présence dans certains secteurs entourés de bois.

2- BILAN DE LA REPRODUCTION 2006

Pas de reproduction constatée et pas de nichoirs en place pour l'instant.

Perspectives : poursuivre et étendre la prospection en 2007, notamment en vallée du Loing, entre Nemours et la forêt de Fontainebleau ainsi qu'entre les deux populations situées dans le Bocage Gâtinais. Réaliser une typologie des milieux occupés par l'espèce.

Département de l'Oise

Picardie-Nature, Section Oise 60

Transmission des données et observateur : **Henry De Lesterville**

1- CONNAISSANCE DE LA POPULATION LOCALE de CHEVÊCHES en 2006

23 sites occupés sur un total de 123 sites prospectés

23 sites occupés,

selon le statut de reproduction connu suivant :

Couple nicheur	Couples	Mâles chanteurs	Individus
0	1	17	5



GEC 78-CORIF : conservation de l'habitat de la Chevêche, 25 journées consacrées à la taille des saules en têtards



**Plan de Conservation de la Chouette Chevêche en ILE-de-France
(suite) Cf Les Lettres du Réseau Chevêche n°8 et n°12**

Suite au travail effectué en 2005 par une première stagiaire (Christelle Le Falher, élève-ingénieure agronome), **le CORIF a recruté en 2006 un 2^{ème} stagiaire** (Yves David, étudiant Master 2, Sciences de l'Environnement terrestre) pour poursuivre le travail sur la zone pilote (26 communes) en pays houdanais, en s'appuyant sur les données de terrain du Groupe Effraie-Chevêches des Yvelines.

Au plan **des mesures de conservation envisagées**, le rapport remet en question l'intérêt des Contrats d'Agriculture Durable (CAD), du fait du désengagement de l'état et de l'arrêt total du soutien financier à ce dispositif.

Dans ce contexte difficile et instable, la mise en place de mesures favorables à la préservation de l'habitat de la Chevêche est plutôt à rechercher du côté **du Programme Régional Agricole d'Initiative pour le Respect et l'Intégration de l'Environnement (P.R.A.I.R.I.E.) proposé par le Conseil Régional d'Île-de-France.**

On retrouve dans ce dispositif une similitude avec les CAD en ce qui concerne les mesures agri-environnementales (même cahier des charges), avec une meilleure assurance dans les moyens budgétaires attribués au programme.

En ce qui concerne les perspectives, le rapport envisage les choses de la façon suivante :

Le document joint à ce rapport correspond au dossier de candidature pour la création d'un P.R.A.I.R.I.E. dans la zone d'étude.

Ce dossier sera déposé en septembre auprès du Conseil Régional d'Île-de-France et sera ensuite soumis au Comité Technique Régional de suivi du programme.

Après avis de ce comité il sera présenté à la Commission Permanente du Conseil Régional, qui approuve les projets et individualise les crédits.

Dans le cadre de cette procédure d'acceptation le dossier est apprécié au regard de différents critères, comme l'intérêt régional du projet, le partenariat avec les acteurs du territoire, les modalités d'accompagnement...

Pour ce faire il est composé de deux parties principales, à savoir un diagnostic agri-environnemental et un programme d'actions comportant la mise en oeuvre de mesures agri-environnementales. Les MAE sélectionnées pour répondre aux objectifs du projet sont issues de la synthèse agri-environnementale de la région Île-de-France.

Dans le cas de la conservation de la Chevêche et de la restauration de son habitat, différentes actions estimées favorables à l'espèce ont été retenues.

Voici une liste non-exhaustive des 13 mesures sélectionnées :

- Amélioration d'une jachère PAC (jachère faune sauvage) (**1401**).
- Localisation pertinente du gel PAC (**0402**).
- Diviser une parcelle en culture arable par l'implantation de haies (**0701**).
- Reconversion de terres arables en herbages extensifs (**0101**).
- Plantation et entretien d'une haie (**0501**).
- Plantation et entretien d'un alignement d'arbres (**0502**).
- Création et entretien de mares (**0504**).

La mise en place de ces MAE peut avoir un

impact favorable sur l'habitat et la population de Chevêche à plus ou moins long terme.

Certaines d'entre elles, comme la localisation pertinente du gel PAC ou la reconversion de terres arables en herbages extensifs, devraient permettre l'amélioration et l'augmentation des zones de chasse.

D'autres, peuvent renforcer le nombre et la disponibilité des sites de nidification notamment grâce à la mesure consacrée à la plantation et à l'entretien d'un alignement d'arbres.

La localisation des mesures dans la zone d'étude recouvre toute l'aire de répartition de la population de Chevêche décrite dans la partie Etat de la population de ce même chapitre, y compris les zones inoccupées entre deux noyaux. En effet, les zones a priori non occupées par l'espèce doivent pouvoir également bénéficier de MAE. L'objectif étant la création de corridors biologiques qui pourraient maintenir et améliorer une connexion fiable entre les noyaux de populations.

Le Centre Ornithologique Île-de-France, qui est ici le porteur du projet, assure la mise en place et de la gestion du programme à plusieurs niveaux : animation, information, suivi écologique...

En parallèle, et pour mener les actions d'accompagnement proposées, plusieurs partenaires potentiels ont été sollicités dont la Chambre d'Agriculture d'Île-de-France.

L'association du Cercle des agriculteurs de Houdan a également été contacté pour obtenir son soutien dans le démarchage prévu pour 2007 auprès des exploitants situés dans le territoire de projet.

Concernant les formations techniques offertes aux signataires du programme, elles seront assurées par un organisme spécialisé dans la recherche appliquée agricole (ARVALIS - Institut du végétal).