



N° 8



## Fiche technique - Chevêche info

### Nichoir en tube PVC

Texte et photos : Bernard Chevalley

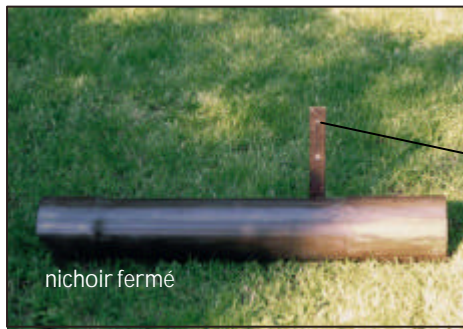
L'entrée est orientée face au perchoir le plus proche, un noyer à 40 mètres.

**IMPORTANT** : il est impératif que l'intérieur du tube soit garni d'une épaisse couche de terreau (5 cm) sur toute la longueur. Autre impératif : placer le nichoir à l'ombre.

Devant l'entrée, 2 disques en bois (d'un diamètre identique à celui du tube) sont vissés à l'intérieur à une distance de 20 cm l'un de l'autre. Ils ont un orifice (diamètre du trou : 70mm) pour permettre à l'oiseau de s'introduire. Les trous ne sont pas vis-à-vis dans le but d'assombrir le fond.

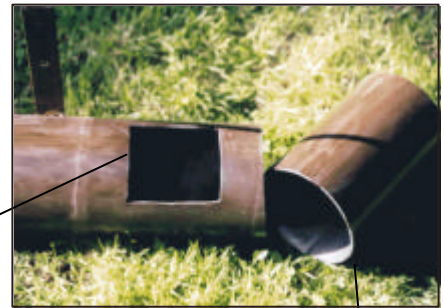


Nichoir fixé sur un noyer ancien situé dans une vieille prairie pâturée par des vaches charolaises (Fondettes).

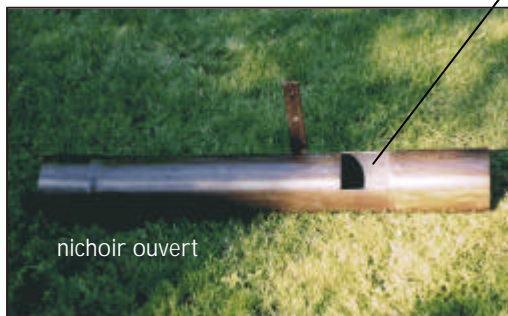


nichoir fermé

Tige d'acier perforée permettant la fixation à l'arbre au moyen de grosses vis (la visseuse sans fil est parfaite pour la pose).

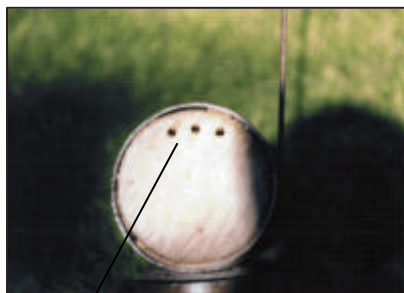


Découpage du tube (200mm x 130mm) pour le contrôle des nichées et du nettoyage.



nichoir ouvert

Capot (PVC) jouant le rôle de cache, se déplaçant par glissements latéraux (c'est simple et pratique). Ce capot est issu du même tube.



Arrière du tube : fermeture par un disque de bois. Les perforations assurent la circulation de l'air à l'intérieur.

Dessous du tube à l'endroit de la nidification (après retrait du capot). On remarque les perforations de la base pour l'écoulement des jus pendant l'élevage des jeunes et la tige d'acier épousant la forme du tube qui est rivetée à ce dernier.



Le dessous du capot, une fois installé, doit être fendu sur toute sa longueur pour permettre un emboîtement facile par dessus le tube. Les glissements latéraux sont facilités, les jus peuvent toujours s'écouler par les perforations.

Plus besoin de charnières...pas de rouille... parfaite étanchéité...léger...pose facile... etc.